

## ANÁLISIS MORFOLÓGICO FUNCIONAL DE LOS FRAGMENTOS DE LOZA DEL SITIO MARIANO MIRÓ (LA PAMPA SIGLO XIX-XX)

### MORPHOLOGICAL AND FUNCTIONAL ANALYSIS OF POTTERY FRAGMENTS FROM MARIANO MIRÓ ARCHAEOLOGICAL SITE (LA PAMPA XIX-XX CENTURY)

Virginia, Pineau<sup>1</sup> y Ariana Andrade<sup>2</sup>

Recibido 26 noviembre 2021. Aceptado 5 enero 2022

**Resumen:** El artículo presenta un análisis morfológico funcional de los fragmentos de loza recuperados en el sitio arqueológico Mariano Miró (1901-1913), departamento de Chapaleufú, Provincia de La Pampa, Argentina. A partir del análisis del tratamiento de la superficie de estos fragmentos se determinan tipos de decoración y las posibles formas bases de los fragmentos de loza hallados tanto en superficie como en excavación.

**Palabras claves:** La Pampa, siglo XIX, loza, decoración

**Abstract:** The article presents a functional morphological analysis of the fragments of earthenware recovered in the archaeological site Mariano Miró (1901-1913), department of Chapaleufú, Province of La Pampa, Argentina. From the analysis of the distribution of these fragments, possible base forms of the earthenware materials are determined and their decoration is analyzed both from the surface materials and from the materials recovered in excavation.

**Key words:** La Pampa, XIXth century, ceramic wares, decoration

#### Introducción

El norte de la actual Provincia de La Pampa, Argentina estuvo habitado por diferentes grupos nativos americanos que ocupaban el territorio y fueron arrasados por la denominada Campaña al Desierto en 1878-79. A partir de 1884 y luego de la retirada del Ejército, la tierra se loteó y se vendió iniciando un periodo de incorporación de dicho territorio al circuito agro-exportador mundial. Comienza entonces la ocupación efectiva del espacio por parte de nuevos grupos. Las primeras oleadas migratorias se corresponden con habitantes provenientes de otras provincias cercanas como Córdoba, Buenos Aires y Santa Fe. Un segundo pulso migratorio se produce al inicio del siglo XX, y está conformado principalmente por inmigrantes de origen europeo, en su mayoría españoles e italianos (Landa, *et al.*, 2018a). Estos migrantes se instalan en el territorio y durante el final del siglo XIX y el principio del siglo XX se trazan en La Pampa cerca de 80 pueblos, pero el punto álgido del proceso de urbanización se concentra en 10 años, entre 1901 y 1911, donde se trazan 54 poblados. Esta proliferación se produce ligada a la extensión del tendido férreo. La mayoría de estos poblados son creados a la vera de las estaciones o en sus cercanías (Martínez, 2013). Uno de ellos fue el actual sitio arqueológico Mariano Miró (Figura 1).

Mariano Miró fue un pueblo de aproximadamente 500 habitantes fundado a la vera de la estación de tren homónima del Ferrocarril al Oeste. Estuvo habitado aproximadamente entre los años 1901 y 1913. Tras este corto periodo se procedió a un abandono paulatino del mismo ya que el poblado fue fundado sobre tierras arrendadas y el contrato de arriendo sobre las tierras no fue renovado por parte de los propietarios. En la actualidad, y luego de su despoblamiento, el campo ha sido explotado agro-

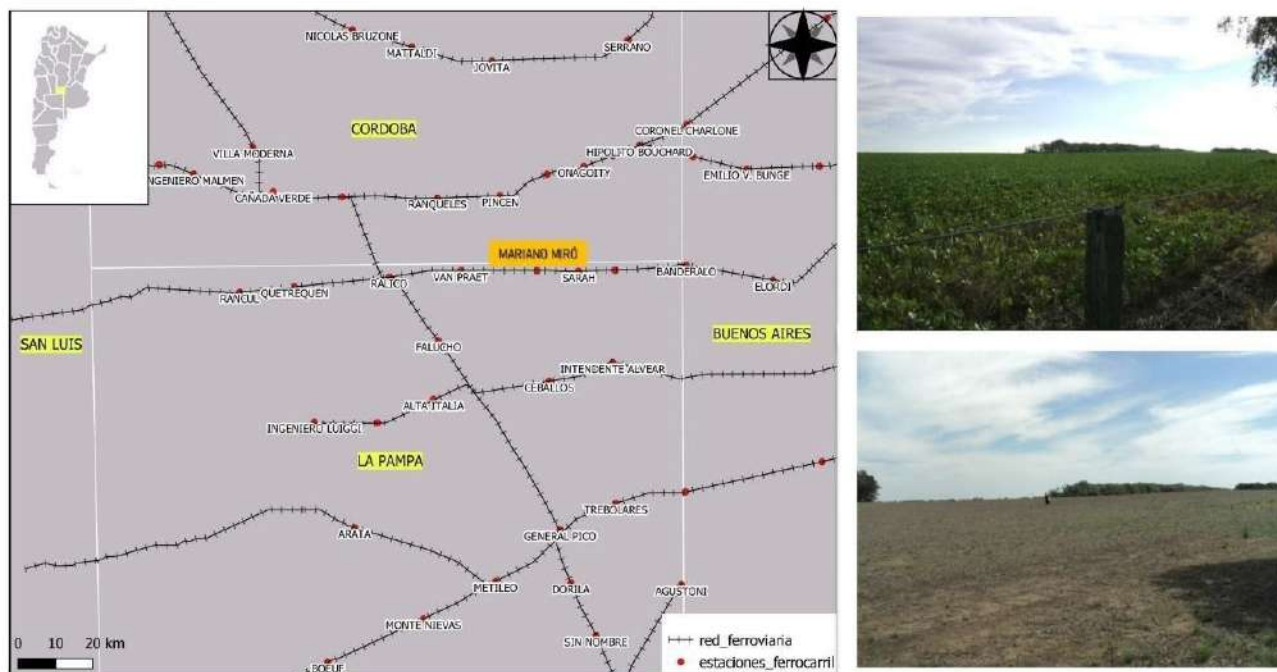
pecuariamente y no se encuentran en superficie rastros de las estructuras que en su momento formaron parte del poblado.

El sitio permaneció olvidado hasta que en el año 2011 la escuela rural N° 65 que se halla a unos 500 metros del mismo empezó a visitar el área recolectando el material en superficie. Posteriormente se presentó lo recuperado en la Feria de Ciencias Provincial con el fin de rescatar la historia local. Esto permitió que las autoridades tomaran conocimiento del mismo y nos informaran al respecto. Esta colección fue oportunamente registrada y se encuentra actualmente en custodia de la escuela N°52 de Hilario Lagos (poblado ubicado a 10km del predio en donde se asentó Mariano Miró, y lugar de migración de parte de la población expulsada) dado que, como una iniciativa de la provincia, se realizará un museo en el área con estos materiales.

Desde el 2011 y a pedido de la entonces Sub Secretaría de Cultura de la provincia de La Pampa, quien se contactó con nuestro equipo de investigación, se han realizado diversas tareas arqueológicas. En primer lugar se determinó el área correspondiente al sitio arqueológico, demarcando un rectángulo de 3,9 ha. Luego se procedió a una recolección superficial sistemática. Finalmente tomado como un todo, la topografía del sitio, la distribución en superficie del material y del trabajo con el de-

<sup>1</sup> UBA, Facultad de Filosofía y Letras, Instituto de Arqueología. E-mail: virpineau@gmail.com. ORCID: <https://orcid.org/0000-0001-5963-9245>

<sup>2</sup> UBA, Facultad de Filosofía y Letras, Instituto de Arqueología. E-mail: prof.andradeariana@gmail.com. ORCID: <https://orcid.org/0000-0001-5890-8722>



**Figura 1.** Mapa de la Provincia de La Pampa (Argentina) en donde se observa la ubicación del sitio Mariano Miró. Sobre el margen derecho fotografías del sitio con soja sembrada y luego de la cosecha.

lector de metales se dispusieron 23 sondeos, dos cuadrículas y tres trincheras en sucesivas campañas arqueológicas. Si bien el análisis de los materiales recuperados está en proceso, parte de estos estudios ya se han publicado con anterioridad. (Landa *et al.*, J. 2014; Landa *et al.*, 2018a, 2018b; Montanari & Tapia, 2019; Pineau & Andrade, 2018; Pineau, *et al.*, 2014, 2018; Tapia *et al.*, 2017) (Figura 2).

Luego de iniciados los trabajos arqueológicos fueron recuperados, en el archivo del Museo Nacional Ferroviario Raúl Scalabrini Ortiz de Buenos Aires, seis planos realizados entre 1902 y 1912 a pedido del Ferrocarril al Oeste. En ellos se registra el cuadro de estación (la estación de tren propiamente dicha y otras estructuras ferroviarias) y al menos la primera línea del poblado, es decir aquella más cercana a las vías, la cual se corresponde con edificaciones de ladrillo/material y construcciones de metal (chapas). El poblado fue entonces establecido de norte a sur, siendo la primera línea del mismo la zona más próxima a la estación de tren. Este es un patrón que se repite en todos los poblados que se han fundado a partir del tendido férreo y que se puede aún ver en localidades aledañas como Hilario Lagos y Sarah (Martínez, 2013).

Este trabajo se enmarca dentro del proyecto UBACYT "Abordaje arqueológico del paisaje rural en el noreste de La Pampa (1880-1930). Red de interacciones sociales a partir de materiales y vías de circulación" el cual tiene como objetivo general determinar la construcción social del paisaje rural de los primeros colonos del noreste de la provincia de La Pampa (1885-1930) a partir de su cultura material y su relación con el contexto sociohistórico. En este sentido, una hipótesis a trabajar es que a pesar de encontrarse los mismos tipos de objetos y de marcas comerciales utilizados tanto en el ámbito urbano como en el ámbito rural, algunas de las prácticas sociales vinculadas con su utilización podrían ser diferentes.

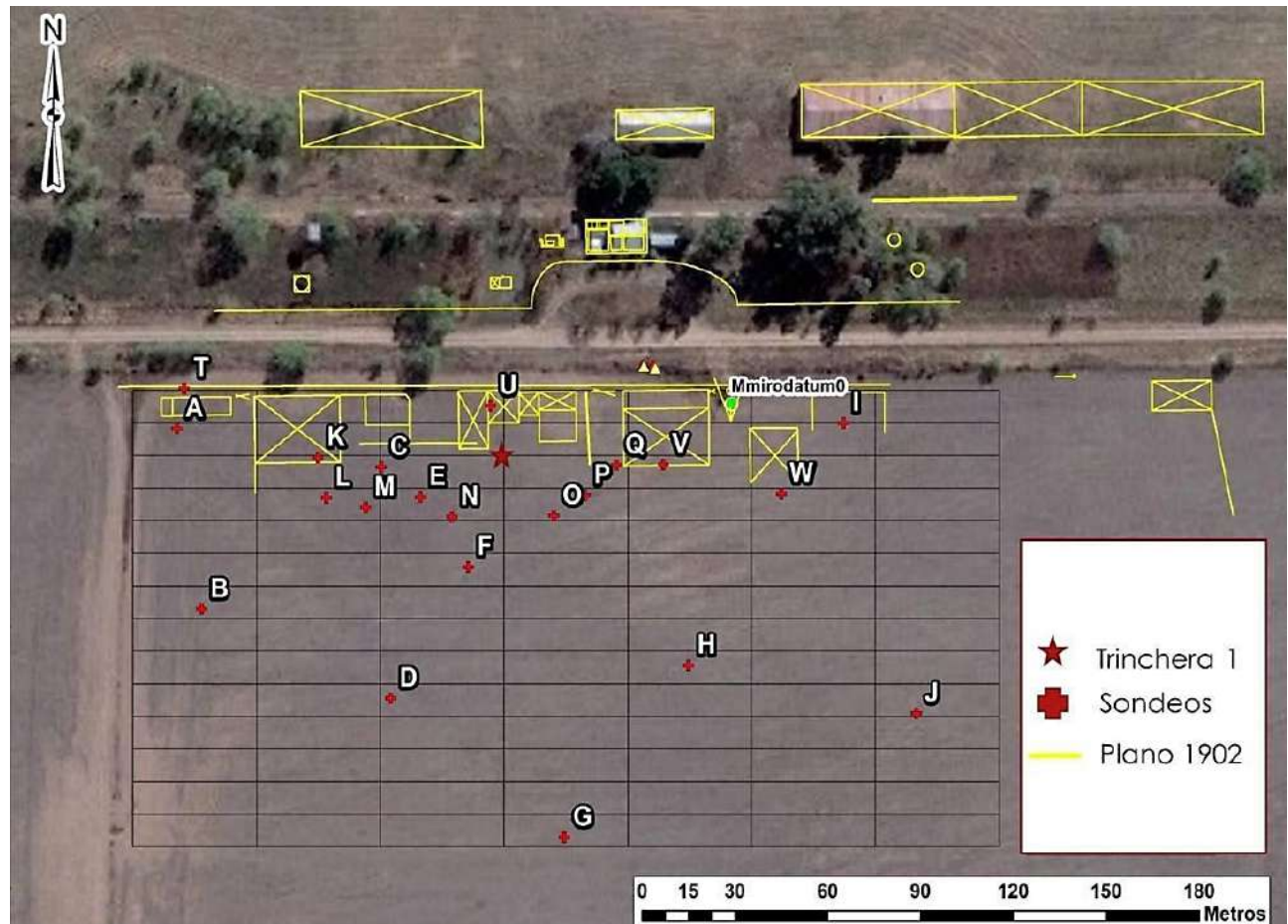
Los materiales de loza son objetos que han sido estudiados extensamente en la Arqueología histórica argentina tanto en contexto urbano como rural (Bagaloni, 2014; Camino, 2013; Chiavazza *et al.*, 2003; Dosztal, 2003; García, 2014; Schávelzon, 1991, 2001; entre otros) lo que nos permite utilizarlos como indicadores de los cambios en las prácticas sociales de sus usuarios. En particular, aquí realizaremos un análisis morfológico funcional de los fragmentos de loza provenientes de la recolección superficial sistemática y de las excavaciones teniendo en cuenta su forma base, su decoración y lugar de fabricación.

### Descripción de la muestra

El conjunto de loza analizado en este trabajo cuenta con 1692 fragmentos compuestos por dos subconjuntos. El primero corresponde a la loza recuperada en la recolección superficial sistemática realizada por el equipo de arqueólogos y consta de 1192 fragmentos. El segundo conjunto se compone de los fragmentos recuperados en excavación, tanto en los sondeos realizados (23) como en las cuadrículas (2) y las trincheras (3). El mismo consta de 500 fragmentos.

La muestra recuperada en la recolección superficial sistemática realizada por el equipo arqueológico es el mayor grupo de fragmentos recobrados y, si bien nos brindan información importante respecto a la variabilidad de tipos de loza, al haber sido recuperados en superficie y dadas las tareas agrícolas del predio se desconoce su contexto de depositación y no es posible realizar asociaciones con otros elementos.

Lo contrario sucede con los materiales recuperados en excavación, que al conocerse su contexto depositacional, fue posible realizar un abordaje holístico sobre el consumo al permitir asociar los fragmentos de loza con los otros materiales descartados



**Figura 2.** Fotografía área del sitio Mariano Miró. Se observa al norte la estación de tren. En amarillo se superpuso el plano del ferrocarril de 1902 en donde se destaca la estructura del pueblo. La grilla negra se corresponde con las 14 transectas y sus sectores utilizados en la recolección superficial de los materiales arqueológicos.

en el mismo depósito. Más allá de las características particulares de cada uno de los conjuntos, todos ellos nos brindan información relevante respecto a los objetos de loza utilizados por quienes habitaron el poblado de Mariano Miró.

En una publicación previa (Landa *et al.*, 2014) nos propusimos reconstruir las historias tafonómicas que afectaron a los distintos materiales recuperados en la superficie del sitio. Estos procesos tafonómicos fueron analizados tanto desde la escala del artefacto como desde su distribución espacial teniendo en cuenta múltiples variables: tamaño, alteración térmica, meteorización, topografía del terreno, pisoteo, actividades antrópicas, acción de carnívoros y animales cavadores. La interrelación entre el tamaño, distribución y topografía, nos permitió plantear que el arado fragmentó y desperdigó el material a lo largo del sitio dentro de los primeros 20 cm de la superficie sobre todo vidrios y loza por las características intrínsecas que los hace más frágiles que otros materiales y explica su mayor frecuencia. La agrupación de material sobre el vértice noroeste del grillado es explicada porque es el área en donde da la vuelta el arado, arrastrando y concentrando allí principalmente vidrio y loza (Figura 3). El pisoteo (pedestre, maquinaria y animales) pudo generar un patrón de daño y desplazamiento similar al arado que por causa de la equifinalidad no podrá discernirse. En este sentido, la dispersión

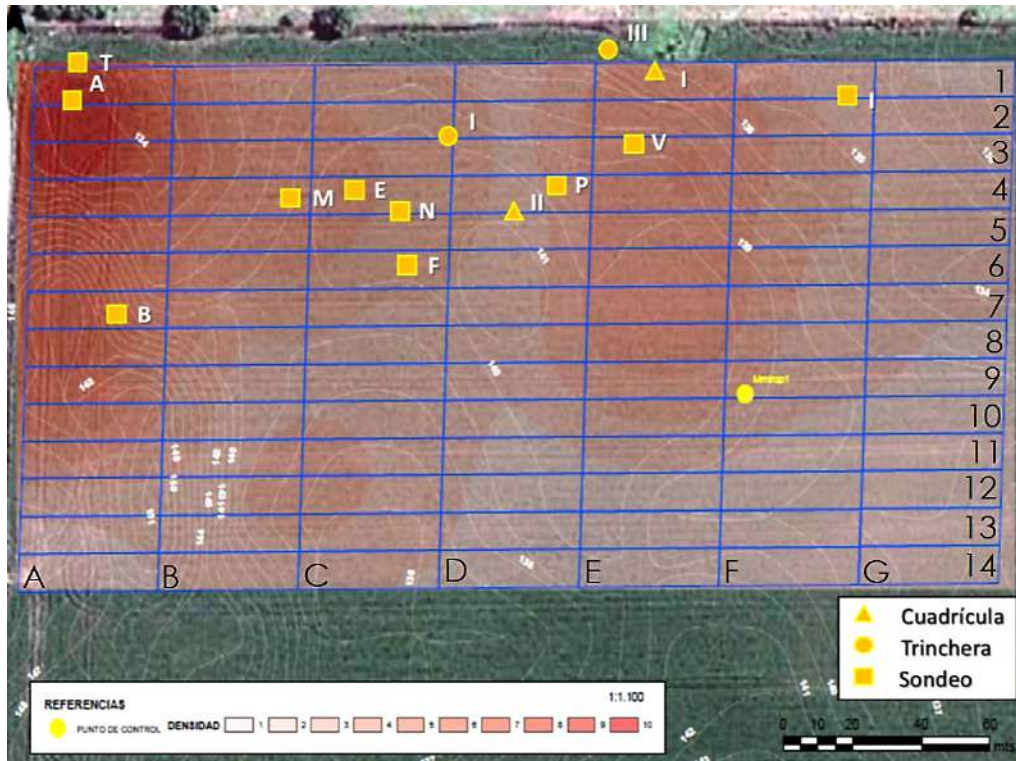
por todo el sitio podría responder a la acción de ambos agentes (Landa *et al.*, 2014).

### Metodología de análisis

Para el análisis de ambos subconjuntos se tuvieron en cuenta distintas variables como la procedencia (superficie, unidad de excavación y profundidad cuando corresponda), tipo del fragmento (base, cuerpo, borde, sello, asa) el tamaño (pequeño, mediano, grande y muy grande), el tipo de pasta, la decoración, si remonta con otro/s fragmento/s y forma cuando fue posible.

#### Tamaño de los fragmentos

El total de la muestra se dividió en cuatro tamaños: fragmentos pequeños (menos de 2 cm), medianos (entre 2 y 4 cm), grandes (entre 4 y 6 cm) y muy grandes (mayores a 6 cm). El 61% de la muestra recuperada en las transectas corresponde a fragmentos pequeños mientras que de los fragmentos recuperados en excavación el 53% son pequeños. Los fragmentos de tamaño mediano son similares en ambas muestras, 37% en transectas y 36% en excavación. El 2% de los fragmentos recuperados en las transectas



**Figura 3.** Mapa de densidad de hallazgos de loza en superficie según transecta y sector. En el mismo también se ubican las cuadrículas, trincheras y sondeos en donde se recuperaron materiales de loza.

son fragmentos grandes y el 7% en el caso de los fragmentos de excavación. Finalmente, el 4% de los fragmentos de excavación son muy grandes mientras que no se recuperaron fragmentos de este tamaño en las transectas. Esto puede deberse no sólo a la acción de las tareas agrícolas desarrolladas durante más de 100 años sino también a que los fragmentos muy grandes (más de 6 cm) son más visibles para la recolección de los visitantes casuales. En síntesis, el conjunto cuenta con un alto grado de fragmentación. No obstante el 60% de los fragmentos de loza recuperados en las transectas se adscribieron a alguna forma reconocida (plato, taza) o identificada como parte diagnóstica (base, borde, pared, sello, asa) mientras que el 43% de los materiales recuperados en excavación fueron posibles de ser determinados.

### Decoración

A partir de los dos conjuntos estudiados hemos podido identificar nueve tipos decorativos. Se corresponden con el 33% de los fragmentos provenientes de excavación y el 29% de los provenientes de la recolección superficial. Aquellos fragmentos que no poseen decoración alguna (ni pintado o estampado), y sin relieves, se los considera loza blanca y fueron agrupados en la categoría “sin decoración” (“undecorated” en Brooks, 2005) excluyéndose de este análisis específico pero serán tenidos en cuenta al momento de determinar las formas base. Los nueve tipos identificados se establecieron a partir del reconocimiento de los mismos por diseño y/o técnica de decoración.

A lo largo del siglo XIX la técnica usada para decorar la loza tuvo cambios significativos que permitieron mejorar los diseños y abaratar al mismo tiempo la producción de loza decorada. Esto fue posible debido al cambio producido desde el uso de la decoración sobre el glaseado para transferir un motivo al diseño de impresión de transferencia bajo el esmalte (Samford, 1997).

Luego de la constitución de estos nueve tipos se cotejaron los mismos con la bibliografía existente para determinar cronología, procedencia y técnicas de producción (Figura 4). A continuación se describen los mismos.

1. **Modelado:** pasta blanda modelada. A una pasta blanda de baja calidad se le aplican capas de vidriado. Generalmente son representaciones de objetos naturales. (“Tipo 10” sensu Schávelzon, 1991, o “Loza de Pasta blanda” en Schávelzon, 2001) (Figura 4a).
2. **Floral:** decoración realizada con la técnica de transferencia conformando patrones continuos y repetitivos referentes a diferentes tipos de vegetación, estos pueden estar tanto como motivos centrales en la loza o presentarse en los bordes de las piezas. (“Flora” sensu Samford, 1997) (Figura 4b).
3. **Relieve:** lozas de pasta dura, conocidas como “white granite” (Samford, 2014) presentando bordes decorados con diversos motivos en relieve, flores, molduras, anillos, líneas sinusoidales, etc. (“Tipo 7” sensu Schávelzon, 1991, “Moldeada” en Schávelzón, 2001, o “Moulded” en Brooks, 2005) (Figura 4c).
4. **Pintado a mano:** loza con pintura exterior pintada a mano, en general se realizan motivos vegetales en diversos colores. (“Tipo 4” sensu Schávelzon, 1991, o “Pintado a mano” en Schávelzon, 2001) (Figura 4d).
5. **Viñetas:** diversos diseños repetitivos, realizados por transferencia, que en general se encuentran en conjunto con elementos florales en los bordes de las piezas. (“Vignattes or Reserves” sensu Samford, 1997) (Figura 4f).
6. **Paisajes:** escenas de jardines, rurales o edificios, entre otras,

realizadas por trasferencia en donde podrían hallarse figuras humanas. Samford (1997) determina tres categorías distintas, "Romantic", "Pastoral", y "Gothic"; las cuales debido a las características de fragmentación de la muestra de Miró debimos englobar en una sola categoría (Figura 4e).

7. Azul desleído o difuminado: motivos diversos en azul con efecto nube. ("Flow Blue" *sensu* Samford, 1997) (Figura 4g).
8. Salpicado dorado: sobre una base de color esfumado se destacan detalles salpicados en dorado (Figura 4h).
9. Lineal: patrón de líneas concéntricas en bordes o cuerpo de la pieza. Estas pueden presentarse en el mismo grosor o variado y en un solo tono o en diferentes. ("Linear" *sensu* Samford, 1997, o "banded" -bandas- en Brooks, 2005) (Figura 4i).

Si bien en este trabajo se han podido identificar nueve motivos decorativos, los mismos no son excluyentes entre sí. En las piezas enteras es común la utilización de dos o más motivos juntos, dado que al decorar las piezas se dividían en motivos cen-

trales y motivos sobre el borde. El conjunto recuperado en Mariano Miró, como ya lo describimos, cuenta con un alto grado de fragmentación por lo que solo en las piezas remontadas se pueda observar esta característica.

La composición de las pastas, respecto a las categorías decorativas descriptas, se corresponde en su mayoría con loza tipo whiteware y/ o white granite. Se trata de una loza producida desde mediados del siglo XIX. Se caracteriza por ser semi vítrea y tener una pasta blanca, sin tonos azulados o amarillentos como sus antecesoras (Brooks, 2005). Este tipo de pasta condice con la cronología de ocupación del poblado (1901-1913). No obstante, las categorías "Modelado" (tipo 1) posee una composición diferente: pasta blanda.

Desde 1850 la cerámica decorada se posiciona en el mercado europeo. Durante ese mismo período la loza tipo white granite (China o Ironstone) gana popularidad en su versión sin decoración, y luego, aproximadamente para 1870, la loza decorada vuelve a popularizarse. Para ese entonces se introducen patrones en estilos japoneses (Miller, 1991). No obstante la loza decorada ha tenido a lo largo del siglo XIX un valor de mercado diferencial



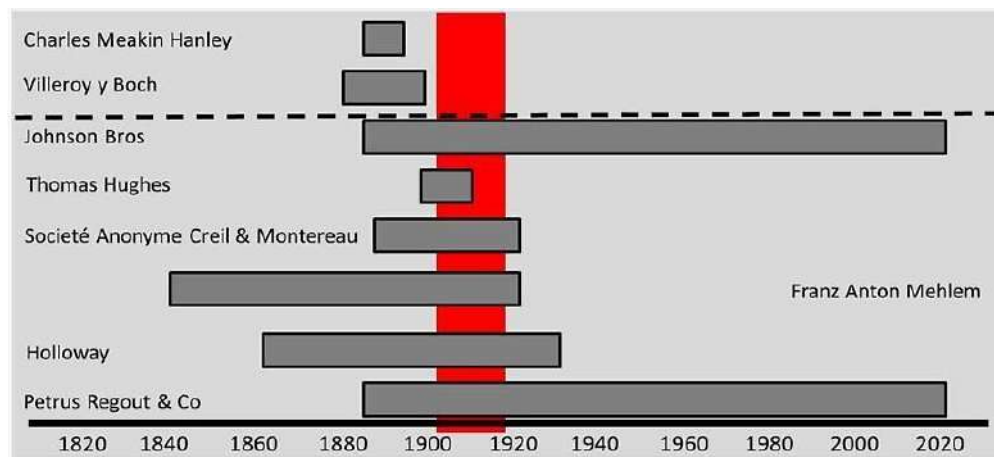
Figura 4. Tipos de loza recuperada en Mariano Miró clasificadas según su decoración.

N° Inv.	Procedencia	Nivel	Descripción	Marca comercial	Adscripción cronológica y espacial	Otro sitio que contenga sello igual o similar
2565	Sondeo A	10-20cm	sello Boch MA	Villeroy Boch?		
3154/1	Sondeo B	10-20cm	sello leon rampante KIN	Charles Meakin Hanley	1883-1889 Inglaterra Hanley (Staffordshire)	
2957/2	Trinch 1 ext NO	5-10 cm	plantas y hojas y arabescos	Sello completo Boch con otro sello impreso (bajo relieve)		
2957/2	Trinch 1 ext NO	5-10 cm	Sello completo Boch con otro sello impreso (bajo relieve)	Villeroy Boch	1874-1891 Wallerfanger Alemania	

**Tabla 1a.** Fragmentos recuperados en excavación.

N° Inv.	Transecta	Sector	Descripción	Marca comercial	Adscripción cronológica y espacial	Otro sitio que contenga sello igual o similar
471/30	1	A	sello parcial, león rampante y escudo "NS"	Johnson Bros England	1883 al presente Hanley y Tunstall (Staffordshire)	
2021/8	3	G	sello parcial "Tho"	Thomas Hughes o Thomas Hughes and Son	1891-1894 ó 1895-1910 Staffordshire (Inglaterra)	
1223	4	B	sello escudo "OMAS HU" "ENG"	Thomas Hughes	1891-1894 Staffordshire	Fue recuperado un sello de Thomas Huges & Son Ltd en Sanatorium Flores (Camino 2013)
681/4	2	A	leon rampante y letras JOHN	Johnson Bros England	1883 al presente Staffordshire	
1918/3	2	E	sello Creil et. y dibujo de copa	Société Anonyme Creil & Montereau	1884-1920 Francia	
1523	9	B	trus Rego AASTRICHT in Holland	Petrus Regout & Co	desde 1883 Maastricht Holanda	
2127/1	9	E	sello Creil et Montereau	Société Anonyme Creil & Montereau	1884-1920 Francia	
2110/2	9	F	sello Creil et Montereau	Société Anonyme Creil & Montereau	1884-1920 Francia	
1683/2	11	C	sello con castillo	fabrica Franz Anton Mehlem	1839-1920 Alemania	
99	6	A	RHEU manufactured only	Holloway	A partir de 1860 Inglaterra	Fueron recuperados-tres fragmentos en la Estancia Bertón (García 2014)

**Tabla 1b.** Fragmentos de recolección en transecta.



**Figura 5.** Cuadro en donde se observan las marcas de sellos de loza determinados provenientes de excavación y transectas (de arriba hacia abajo). El rectángulo rojo representa el momento de ocupación del sitio según los documentos históricos y la historia oral.

respecto a la loza sin decoración. En un principio las lozas decoradas eran de tres a cinco veces más costosas que las no decoradas pero hacia mediados del siglo XIX esta relación se modificó, de tal modo que el valor de la loza decorada por transferencia y el tipo granito blanco tenían un valor de mercado equiparable (Miller, 1991). Sin embargo, la loza decorada siguió siendo una o dos veces mayor que el valor de la no decorada (Samford, 1997).

En este conjunto, ni la pasta ni los motivos decorativos en sí fueron tomados como parámetros válidos para determinar la cronología, dado que se tratan en su mayoría de loza tipo whiteware, siendo que la mayor cantidad de los diseños se han registrado y utilizado en torno del siglo XIX (Samford, 1997). Tal como describimos previamente, la técnica de decoración de las piezas es la de transferencia bajo el esmalte. Esto facilitó la decoración de las piezas lo que provocó que vuelvan a utilizarse tipos decorativos previos.

En este sentido, hemos tenido que incluir otra variable para poder determinar más fehacientemente la cronología y la contemporaneidad de la muestra. Las fábricas que producían los objetos y/o juegos de loza les colocaban en su base un sello con su marca comercial. Estos sellos además en algunos casos, indicaban la ciudad de fabricación. Con posterioridad a 1875, en los sellos podría figurar el país de procedencia, siendo para 1891 de uso generalizado dada una ley estadounidense que obligaba a declarar el país de origen en las piezas importadas (Puebla, 2017). Así mismo, el diseño de estos sellos fue variando con el tiempo.

En la recolección superficial se recuperaron 24 fragmentos de sellos de los cuales se pudieron identificar 10 de ellos. Se trata de nueve sellos de platos y de un frasco de pomada para el reuma "Holloway". Todos los sellos se corresponden con diseños de la segunda mitad del siglo XIX. Proviene de Inglaterra, Holanda, Francia y Alemania (Tabla 1). En excavación se recuperaron seis fragmentos con sellos y pudieron identificarse cuatro de ellos. Uno corresponde a una pieza fabricada en Inglaterra por Charles Meakin Hanley entre 1883 y 1889, otro a la fábrica Villeroy y Boch que utilizó este diseño para su fábrica de Alemania entre 1874 y 1891 (Puebla, 2017, p. 98). Finalmente, se identificaron dos sellos de la fábrica Boch. Esta marca ha tenido sus fábricas en distintas ciudades europeas. Dadas las características no se ha podido identificar específicamente a cuál de ellas corresponde (Tabla 1).

En la figura 5 se observa en un eje cronológico los sellos de loza que se han recuperado en el sitio Mariano Miró y que

han sido identificados. La fragilidad de los materiales de loza en general, y la fragmentariedad de la muestra en particular, ha dificultado en muchos casos la identificación de los mismos. En algunos de ellos sólo se ha podido definir la fecha de inicio de fabricación como es el caso de *Johnson Bros* y *Petrus Regout & Co*. Otros poseen un rango de fabricación bastante acotado. En líneas generales, todos ellos fueron fabricados en años previos al uso efectivo del sitio arqueológico o son contemporáneos con el mismo. Esto nos permite definir un rango cronológico más acotado en torno a las décadas de 1880 y 1920 (Figura 5).

#### Formas base

En la muestra de los materiales de superficie o de excavación no se encontraron elementos de loza enteros. Sin embargo, fue posible describir algunas formas base. En su determinación se tuvieron en cuenta no solo los fragmentos determinables sino también la decoración de los mismos y el remontaje en algunos casos (Figura 9). A continuación se describen las características generales que se tomaron en la determinación de las formas y luego se profundizarán en casos concretos.

Se pudieron determinar siete formas base:

1. Plato. A partir de bordes planos (decorados o no), bases y/o la presencia de sellos. La decoración se encuentra siempre en una sola cara del fragmento. En aquellos casos en que fue posible se determinó el diámetro de la pieza completa.
2. Taza. A partir de bordes curvos (decorados o no), bases y/o asas. La decoración puede encontrarse en una sola cara o en ambas. Se tuvo en cuenta el diámetro aproximado de la pieza total.
3. Jarra. A partir de un pico y la forma de decoración.
4. Escudilla o cuenco. A partir de bordes curvos (decorado o no), paredes y las bases. La decoración puede encontrarse en una sola cara o en ambas. Se tuvo en cuenta el diámetro aproximado de la pieza total.
5. Tetera o azucarera. A partir de paredes y bases. Los fragmentos son mayormente curvos. Se tuvo en cuenta el diámetro aproximado de la pieza total.
6. Frascos de farmacia de porcelana. A partir de su pasta y de

**Tabla 2.** Formas base determinadas a partir de los fragmentos de loza recuperados en excavación.

FORMA BASE		Número mínimo de elementos
PLATO	Playos	11
	de té o café	9
TAZA		9
JARRA		1
ESCUDILLA/ CUENCO	circular	1
	ovalada	1
AZUCARERA/TETERA		1

**Tabla 3.** Formas base determinadas a partir de los fragmentos de loza recuperados en la recolección superficial sistemática.

FORMA BASE		Número mínimo de elementos
PLATO	Playos	10
	de té o café	16
TAZA		22
ESCUDILLA/CUENCO		3
AZUCARERA/TETERA		1
FRASCOS DE FARMACIA (PORCELANA)		3
FRASCO DE MEDICAMENTO (LOZA)		1

las paredes, bases y bordes. También se tuvo en cuenta la decoración.

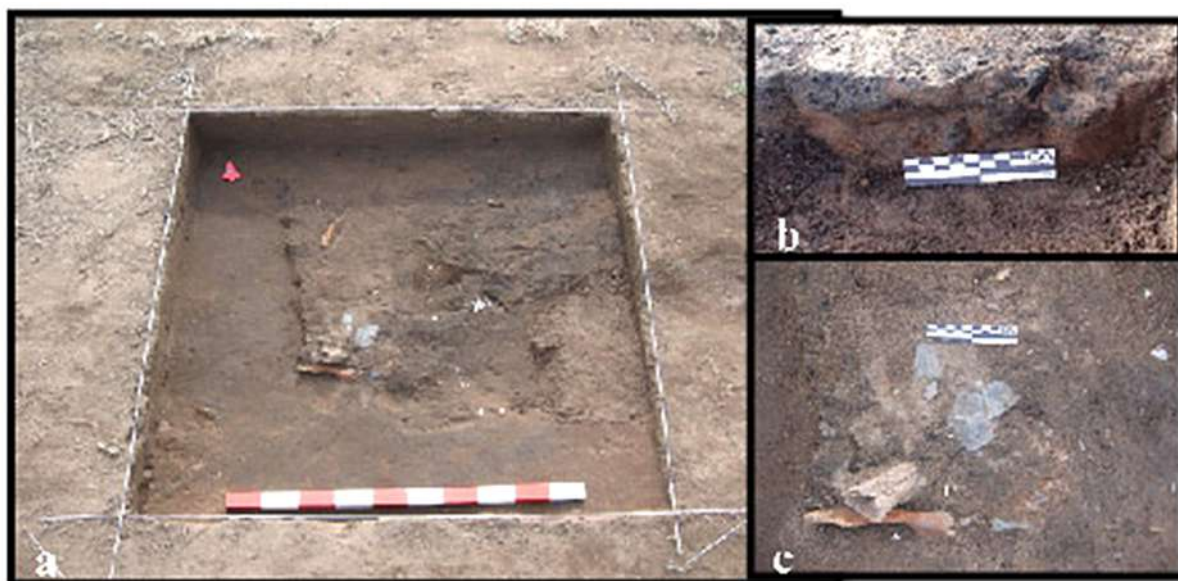
7. Frasco de pomada farmacéutica de loza. A partir de su forma y de su decoración.

Los fragmentos provenientes de las excavaciones que pudieron ser asignados a una forma base conocida son 98 y representan el 45% de la muestra. Se determinó la presencia de al menos 20 platos, 11 de ellos platos playos y nueve platos de taza de té o café a partir del diámetro de la pieza completa. También se determinaron nueve tazas de té o café (Tabla 2).

Los fragmentos de loza fueron recuperados en su mayoría en la Trinchera I (62 fragmentos) y fueron vinculados a cuatro formas base (plato, taza, escudilla o cuenco y escudilla o tetera). La Trinchera I se caracteriza por ser un área excavada dentro de la primera línea que corresponde al poblado más cerca a la estación de tren, lugar en donde se encuentran las estructuras de material correspondientes a los comercios establecidos en Mariano Miró. Este sector comenzó como una excavación en principio de 1 m por 2 m con escasa presencia de material. Luego al realizar un hallazgo en el cuadrante noroeste se extiende sobre ese sector 2 m por 2 m con una profundidad máxima de 70 cm. En esta extensión se halló material concentrado (Figura 6).

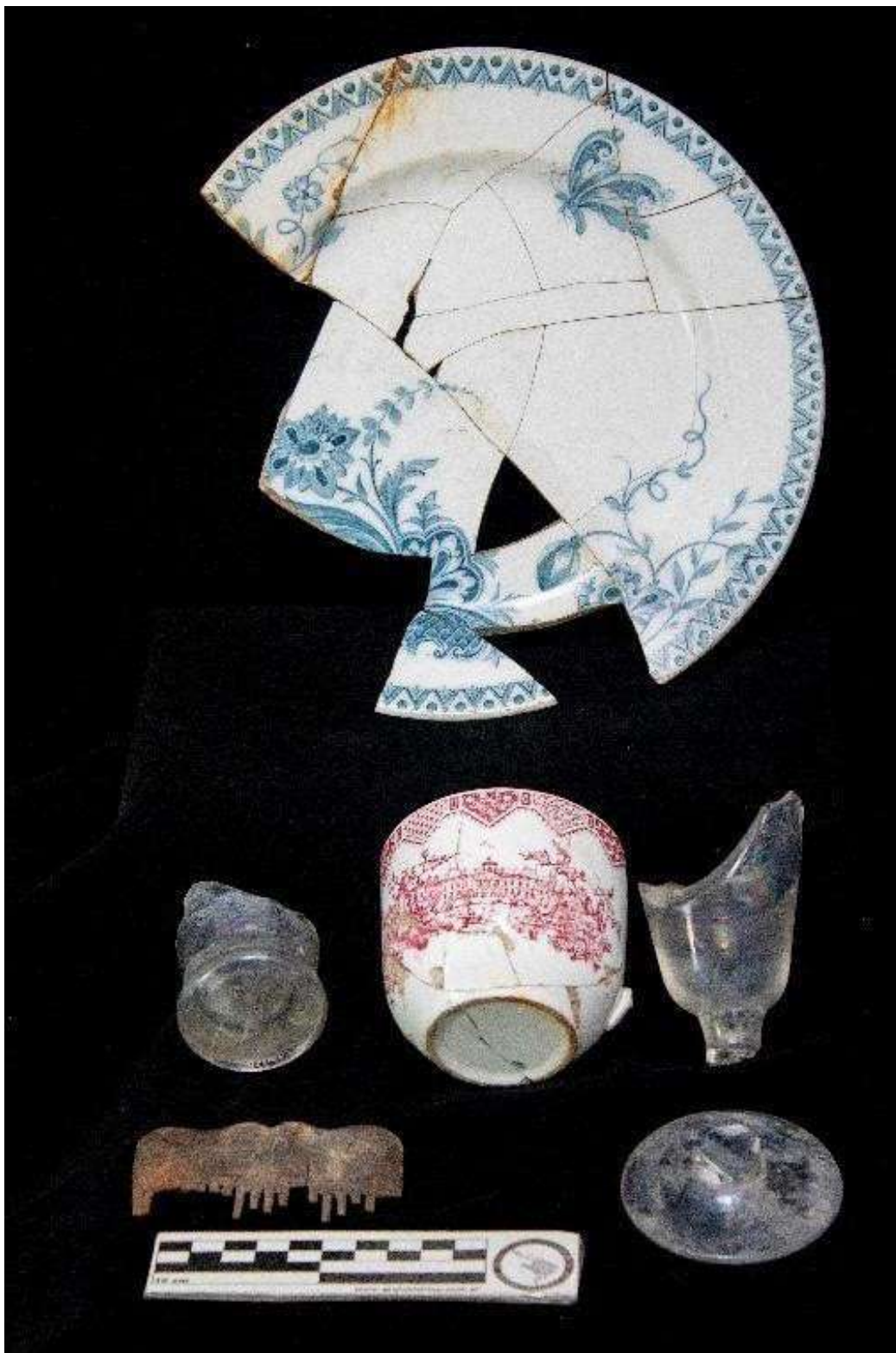
El conjunto de loza recobrado en este sector suma 186 fragmentos, de los cuales 83 cuentan con algún tipo de decoración (48% de la loza recuperada). Se corresponden a siete tipos identificados: lineal, flora, azul desleído, pintado a mano, salpicado dorado y viñetas.

Asimismo, en este conjunto se ha podido remontar un plato playo verde sobre blanco, realizado por transferencia, con sello "Villeroy & Bosch" proveniente de Wallerfanger, Alemania tal como fue descrito en la sección previa. El plato está decorado por transferencia con motivo central "floral" cuyos bordes presentan motivo "viñetas". En este mismo sector también se pudo remontar una taza de té, decorada por transferencia con motivo central de "paisaje", y sobre los bordes estilo "floral" y "viñe-



**Figura 6.** a) Trinchera I Extensión Noroeste. Se trata de una superficie de 2mx2m en donde se observa la acumulación de materiales y el sedimento termoalterado. b. detalle de sedimento termoalterado y carbones en el perfil c. detalle de materiales óseos y vítreos con rastros de termoalteración.



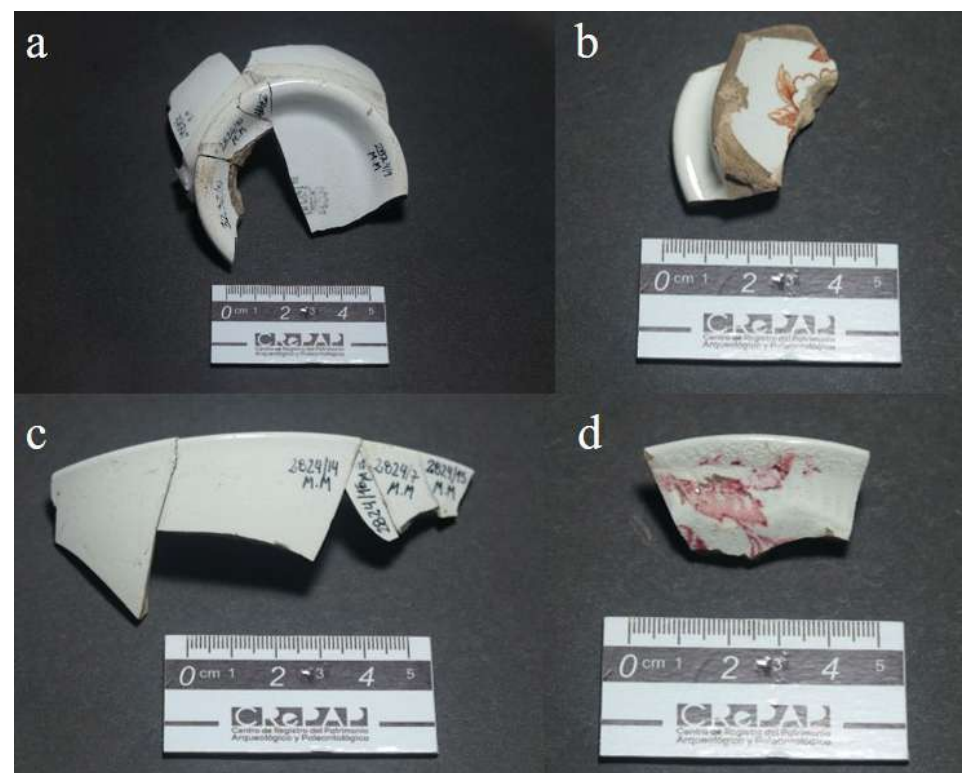


**Figura 7.** Materiales de loza, vidrio y peineta recuperados en la Trinchera I Extensión NO. Se observan marcas de termoalteración en algunos de ellos.

**Figura 8.** Tazas y platos provenientes de excavación y de la recolección superficial remontadas a partir de su forma y de su decoración. a. azul desleído (tipo 7) b. floral marrón (tipo 2) c. viñeta verde (tipo 5) y d. salpicado dorado (tipo 8).



**Figura 9.** Formas bases determinadas a. base circular de escudilla o cuenco b. base circular de escudilla o cuenco con decoración floral en marrón c. borde de cuenco o fuente ovalada sin decoración y d. tapa de azucarera o tetera con decoración floral en rojo/bordó.



tas" junto con fragmentos de al menos dos tazas más con decoración similar. Asociados a este conjunto se han recuperado otros materiales formando una concentración que se halló sobre una lente de sedimento termoalterado con carbones: fragmentos de gres, restos óseos, materiales de construcción, metales diversos (sunchos, abrelatas, asa de pava, vaina, mango de cuchillo, etc) y fragmentos vítreos (fragmentos de copa: base, cáliz y pie; de vaso: borde; botellas de vidrio: pico, pico y hombro, base, base y cuerpo) (Figura 7).

También provenientes de la Trinchera I se han remontado 3 fragmentos de un plato de café o té de color blanco con decoración en azul (tipo 7 figura 4g) de 13cm de diámetro que fueron recuperados junto a cuatro fragmentos de igual decoración pero que no remontan. Se obtuvo también un fragmento pequeño de igual decoración correspondiente a una taza en superficie en la Transecta 7, sector f.

Otro caso de taza y plato de té o café se trata de 10 fragmentos de taza provenientes de la Trinchera I y un fragmento de borde de taza proveniente de la Transecta 1 sector b. Los fragmentos corresponden al tipo 8 salpicado dorado (Figura 4h).

El último caso de taza y plato de café o té se trata de nueve fragmentos de taza y plato blanco con decoración floral en marrón (tipo 2, Figura 4b). Fueron recuperados en la Transecta 2 sector a y en el Sondeo A.

También se obtuvieron 10 fragmentos que formaban parte de una jarra en color marrón del tipo 1 (Figura 4a) y al menos dos escudillas o cuencos. Una está formada por tres fragmentos blancos de borde que formarían parte de un cuenco o fuente de forma ovalada que fueron recuperados en la Trinchera I Extensión Noroeste. El otro se trata de una base circular de color blanco. La otra escudilla o cuenco se trata de un fragmento de base de tamaño grande también de color blanco que proviene de la Cuadrícula II.

Finalmente se determinó la presencia de una azucarera o tetera formada por parte del cuerpo cinco fragmentos con un sello en la base con una corona y un león rampante que no se ha podido determinar aún. Proviene también de la Trinchera I Extensión Noroeste.

Los fragmentos recuperados en las recolecciones superficiales de las 14 transectas que han podido ser determinados son 85 y se corresponden con el 20% del total de fragmentos de loza. Se estableció la presencia de al menos 26 platos, 2 de ellos son blancos con decoración en relieve (ambos playos) y el resto tienen diferentes tipos de decoración en colores bordó, verde, azul, celeste y marrón. Dieciséis de ellos son de café o té y 10 platos playos (Tabla 3).

Las tazas que pudieron ser identificadas son 22. Todas ellas poseen decoración en colores.

Se determinó la presencia de cuatro fragmentos de una taza y un plato con la misma decoración blanca con verde del tipo viñetas (tipo 5, Figura 4f). También cinco fragmentos de una taza y un plato de igual decoración blanca con bordó del mismo tipo.

También, a partir de la decoración, se pudieron distinguir tres escudillas o cuencos. Dos de ellos tienen decoración lineal (tipo 9, Figura 4i) de color marrón y verde. El otro es una base con decoración floral en color marrón (tipo 2, Figura 4b).

Finalmente se recuperaron la tapa de una azucarera o tetera blanca con decoración floral en color bordó. También se recuperaron tres fragmentos de borde blanco de frasco de farmacia de porcelana y un fragmento de base y pared de un pote de loza blanco que contenía ungüento medicinal de marca Holloway. Se

trata de un medicamento fabricado en Inglaterra a partir de 1860.

## Conclusiones

En este trabajo nos propusimos realizar un análisis morfológico funcional de los fragmentos de loza provenientes de la recolección superficial sistemática y de las excavaciones teniendo en cuenta su forma base, su decoración y procedencia así como también su relación con otros objetos recuperados en el sitio.

En primer lugar se analizó el tamaño de los fragmentos lo que nos permitió determinar el alto grado de fragmentación de ambas muestras dado que más de la mitad de los fragmentos es pequeño. Posteriormente, se describieron nueve tipos decorativos y se analizó la muestra siguiendo esta variable. Los sellos de marcas comerciales nos permitieron determinar que las piezas provenían de Inglaterra, Francia y Holanda. Algunos de estos sellos también fueron recuperados en otros sitios arqueológicos tanto rurales como urbanos. Los tipos y decoración de los sellos son coincidentes con la ocupación del sitio arqueológico.

Finalmente, si bien no se cuentan con piezas enteras, se determinaron las formas bases presentes tanto en excavación como en superficie a partir de la decoración y el remontaje de las piezas. Se determinó la presencia de platos playos, platos de café o té, tazas, escudillas y azucarera o tetera. Algunos de los platos y las tazas son del mismo juego de acuerdo con su decoración. No se ha podido determinar un juego completo o de varios componentes.

La muestra de lozas provenientes del sitio Mariano Miró da cuenta de la variabilidad de tipos de recipientes que estaban accesibles en este pueblo hacia principios del siglo XX. Se trata de una muestra amplia con gran cantidad de elementos decorados que da cuenta de la accesibilidad a estos tipos de materiales más costosos que los sin decoración.

Algunos estudios conciben a los espacios rurales como opuestos a los espacios urbanos aludiendo a lo rural como auto-suficiente (Castro, 2018). Estos estudios definen a estos espacios de forma esencialista y reduccionista simplificándolos y no pudiendo observarse su complejidad y heterogeneidad.

En las últimas décadas, los avances en Arqueología rural contribuyen a revertir esta imagen a partir del estudio de la cultural material de los espacios rurales. En particular, los resultados de los análisis que estamos realizando en los sitios arqueológicos del norte pampeano nos permiten observar a estos espacios como lugares de consumo de bienes de forma constante y variada. La profundización y ampliación de estos estudios nos permitirá continuar complejizando a los espacios rurales y dando cuenta de sus particularidades y diversidades.

## Agradecimientos

Las investigaciones presentadas en este artículo fueron realizadas en el marco de Proyectos UBACYT (Programación científica 2011-2014, 2014-2017, 2018-2019) dirigidos por las Doctoras Ana Aguerre, Alicia Tapia y Virginia Pineau. Los trabajos de campos fueron realizados en el campo La Oración. Agradecemos al Sr. Jorge Alsina, propietario del terreno, por la autorización para efectuar las investigaciones de campo y permitir el alojamiento en las instalaciones del establecimiento rural. También a Hector Morales, quien nos recibe siempre con algo en la parrilla

lla. Asimismo, agradecemos a todos quienes participaron en las prospecciones y excavaciones, tanto estudiantes de la carrera de Ciencias Antropológicas de la UBA y de la carrera de Historia de la UNLPam, como colegas de ambas universidades que contribuyeron al avance de las investigaciones en el campo y en el gabinete. A Gonzalo Alzáibar Castro por las fotos de los materiales. A las colegas Irene Dosztal, Valeria Zorrilla y Lorena Puebla por las charlas y el intercambio de bibliografía pertinente. Todo lo vertido en este trabajo es de nuestra absoluta responsabilidad.

### Notas

1. Proyecto dependiente de la Secretaría de Ciencia y Técnica de la Universidad de Buenos Aires.

### Bibliografía

- Bagaloni, V.N. (2014). *Arqueología de los asentamientos fronterizos en el sudeste bonaerense (siglo XIX)*. (Tesis Doctoral). Facultad de Ciencias Sociales, Universidad del Centro de la Provincia de Buenos Aires, Olavarría.
- Brooks, A. (2005). *An archaeological guide to British ceramics in Australia 1788-1901*. Sydney. Australasian Society for Historical Archaeology. Melbourne: Archaeology Program, La Trobe University, Australia
- Camino, U. (2013) San José de Flores de pueblo de campaña a barrio de una megaciudad. Cuadernos del INAPL, 1(3), pp 39-50.
- Castro, H. (2018). Lo rural en cuestión: perspectivas y debates sobre un concepto clave. En H. Castro & M. Arzeno (Coord.), *Lo rural en redefinición. Aproximaciones y estrategias desde la geografía* (pp. 19-48). Buenos Aires: Biblos.
- Chiavazza, H; Puebla, L; Zorrilla, V. (2003) Estudios de los materiales cerámicos históricos procedentes del área fundacional de la ciudad de Mendoza. *Noticias de Antropología y Arqueología. Volumen dedicado a la arqueología histórica*. Artículo digital. Disponible en: <https://bdigital.uncu.edu.ar/2703>. Acceso 21 de diciembre 2021.
- Dotszal, I. (2003). Lozas inglesas desechadas por los miembros de la administración de Alexandra Colony, 1870-1885. Santa Fe. Argentina. *Revista teoría y práctica de la arqueología histórica latinoamericana*, II(2), pp 49-60.
- García, M.S. (2014). *Análisis de las prácticas y representaciones en torno a la circulación de bienes y personas en el Pago de la Magdalena durante la segunda mitad del siglo XVIII y el siglo XIX*. (Tesis doctoral). Facultad de Ciencias Naturales y Museo, Universidad Nacional de La Plata.
- Landa, C., Pineau, V., Montanari, E. & Doval, J. (2014). Taphonomy of a village: Mariano Miró Chapaleufú department - La Pampa-Argentina). Early XXth century. *Intersecciones en Antropología*, Volumen especial 1, pp 71-84.
- Landa, C; Pineau, V; Doval, J; Coll, L; Montanari, E; Caretti, F; Andrade, A; Rearte, A. (2018a). A través de una década de arqueología rural en el Norte pampeano: pulperías, caminos, puestos y poblados (fines del siglo XIX - principios del siglo XX). En C. Landa, V. Pineau, J. Doval & E. Montanari (Eds.), *Paisajes de la campaña pampeana (siglos XIX y XX). Abordajes desde la Arqueologiarural en Argentina* (p. 197-237).Oxford: Archaeopress.
- Landa, C., Andrade, A., Doval, J., Caretti, F., Pineau, V., Rearte, A. & Montanari, E. (2018b). Arqueología Pública en el Norte de La Pampa. Hacia un abordaje Multivocal y Multilocal de la labor arqueológica. *LA DESCOMMUNAL: Revista Iberoamericana de Patrimonio y Comunidad*, 4, 541-552.
- Martínez, M. (2013). Los pueblos del desierto. Conquista, urbanización y colonización del territorio de La Pampa, Argentina (1879-1930). *Registros. Revista De Investigación Histórica*, 10, 38-59.
- Miller, G. (1991). A revised set of CC Index values for classification and economic scaling of English Ceramics from 1787 to 1880. *Historical Archaeology*, 25, 1-25.
- Montanari E. & Tapia, A. (2019). Registro faunístico del sitio Mariano Miró. Las prácticas alimenticias de los primeros colonos en el norte de La Pampa (Argentina) a principios del siglo XX. *Cuadernos del Instituto Nacional de Antropología y Pensamiento Latinoamericano - Series Especiales*, 7(2), 182-191.
- Pineau, V. & Andrade, A. (2018) Los fragmentos de gres del sitio Mariano Miró. Análisis de su contenido y procedencia (La Pampa, siglo XX). *Revista de Antropología del Museo de Entre Ríos*, 4(2), 111-121.
- Pineau, V., Landa, C., Montanari, E. & Doval, J. (2014). Mariano Miró: memorias y experiencias de un poblamiento fallido (norte de La Pampa, inicios del siglo XX). *Revista Teoría y Práctica de la Arqueología Histórica Latinoamericana*, III(3), 181-193.
- Pineau, V., Landa, C., Montanari, E. & Doval, J. (2018). Experiencias de transferencia en arqueología histórica del norte de La Pampa. Una reflexión desde la arqueología pública. *Revista de Arqueología histórica Argentina y Latinoamericana* (Dossier), 1396-1409.
- Puebla, L. (2017). *Análisis de sellos de lozas arqueológicas del área fundacional como contribución al estudio de la economía y sociedad de Mendoza: (1800-1960)*. (Tesina de grado). Facultad de Filosofía y Letras, Universidad Nacional de Cuyo.
- Samford, P. (1997). Reponse to a market: Dating English Underglaze Transfer-painted wares. *Historical Archaeology*, 31(2), 1-30.
- Samford, P. (2014). *Colonial and Post-Colonial Ceramics. Pottery Presentation*. Maryland Archaeological conservation Laboratory, Jefferson Patterson Park & Museum. Maryland Historical Trust/ Maryland Department of Planning. Disponible en: <https://jefpat.maryland.gov/Documents/mac-lab/colonial-post-colonial-ceramics.pdf> . Acceso 30 de mayo 2022.
- Schávelzon, D. (1991). *Arqueología histórica de Buenos Aires (I), la cultura material porteña de los siglos XVIII y XIX*. Buenos Aires: Editorial Corregidor.
- Schávelzon, D. (2001). *Catálogo de Cerámicas Históricas de*

*Buenos Aires (siglos XVI-XX). Con notas sobre la región del Río de la Plata.* Libro en CD-ROM. Buenos Aires: Fundación para la Investigación del Arte Argentino y Telefónica Argentina.

Tapia, A., Doval, J., Montanari, E., Pineau, V., Caretti, F. & Landa, C. (2017). In search of a lost village. Prospecting techniques at the site Mariano Miró (La Pampa, Argentina, early twentieth century). *Quaternary International*, (435), 128-134.

